

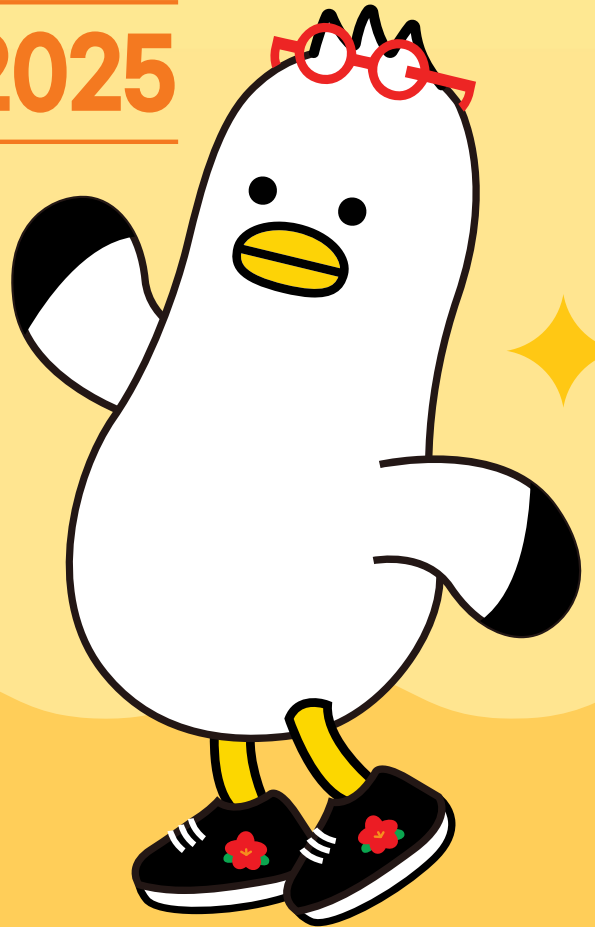
슬기로운 저축생활, 두배의 기쁨!

부산청년
기쁨두배

도장
공방

2025

사업안내서



01 부산청년 기쁨두배통장이란?

소득이 불안정한 청년에게 저축의 기회를 주고 이를 통한 자립기반 마련과 미래설계 지원

02 지원대상

공고일('25. 7. 1.) 현재 아래 기준 모두 충족하는 자

거 주 부산광역시 거주 (주민등록 기준)

연 령 18세 ~ 39세 (공고일 기준 해당연도)

▶ 1985. 1. 1. ~ 2007. 12. 31. 출생

근 로 근로 중인 자 (4대보험 중 1개 이상 직장가입자, 자영업자 등)

※ 자영업자의 경우 본인 명의 사업자등록증 소지한 자

※ 일용직의 경우 공고일 전월 · 당월 합산 20일 이상 근무 충족

소 득 월 소득 3,589천원(기준중위소득 150%)이하

▶ 건강보험료(노인장기요양보험료제외) 기준 직장가입자 127,230원, 지역가입자 58,386원 이하

※ 본인이 건강보험료 납부자가 아닌 경우 신청 불가

가구원수	소득기준	건강보험료 본인부담금	
		직장가입자	지역가입자
1인	3,589,000원	127,230원	58,386원

※ '25년도 건강보험료 소득판정기준표(보건복지부)

03 지원내용

자산형성 청년 저축액 월 10만원 대비 1:1 시 매칭 지원

월 저축액	저축기간	본인 저축액	시 지원금	만기 수령액
10만원	24개월	240만원	240만원	480만원+이자
	36개월	360만원	360만원	720만원+이자

※ 이자 : 추후 별도 공지

금융역량강화 온·오프라인 금융교육, 재무상담 등

04 대상자 선정

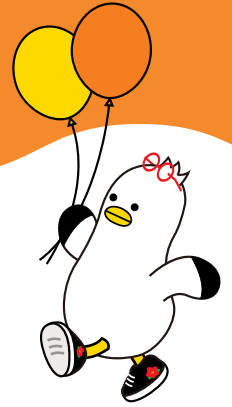
신청방법 부산청년 기쁨두배통장 홈페이지(www.boogi2.kr) 신청

선정인원 6,000명

선정방법 무작위 추첨(지원대상자 1.5배수) 후 자격심사



02 참여자 선정 · 통장 운영



01 선정 발표

무작위 추첨에 의해 선정(6,000명)

2025. 9. 4. (목) 기쁨두배통장 홈페이지를 통해 선정자 확인 ▶ 선정자 별도 문자 발송

02 약정체결

- ① 기간 : 2025. 9. 4. (목) ~ 2025. 9. 10. (수)
- ② 부산청년 기쁨두배통장 홈페이지에 본인인증을 통해 로그인 후 전자약정 체결
- ③ 약정유지에 관한 주요내용 숙지 후 서명하고 제출하기
- ④ 약정체결 만료일까지 완료되지 않은 경우 참여 포기로 간주 ▶ 예비자 선발

03 저축통장

참가자가 매월 약정금액을 저축하는 통장

- ① 참가자로 선정되고 난 후 전자약정 체결
- ② 온·오프라인을 통해 부산은행 적금계좌 개설 및 자동이체 등록
- ③ 매월 자동이체일(1~20일) 저축액 자동이체 원칙
※ 잔액부족 등으로 자동이체가 되지 않는 경우 해당 월 22일까지 직접 입금 가능
※ 매월 1회만 입금 가능하며, 약정금액보다 많거나 적은 금액 입금 불가
※ 참가자 임의로 적립금 인출, 해지, 담보제공 등을 방지하기 위해 부산경제진흥원에서 “참가자 저축통장” 관리

04 지원금 통장

부산경제진흥원이 매월 참가자의 저축여부를 확인하여 동일한 금액을 적립하는 통장

- ① 매월 22일까지 참가자의 저축여부 확인
- ② 참가자 저축통장에 약정금액 입금이 확인 되면, 23일 이후 지원금 통장에 동일한 금액적립
※ 본인 저축액을 미납한 해당 월은 지원금 미적립
- ③ 약정 만기 시 지급심사를 거쳐 근로기간에 따라 적립된 지원금 차등지급

05 매칭지원금 지급

- ① 지급액 : 본인 저축액 + 시 지원금 + 이자
- ② 지급요건 : 약정기간 동안 통장 유지조건* 충족, 사용계획서 제출
▶ 부산 거주 + 근로기간 충족 + 저축횟수 충족 + 교육 이수
▶ 만기 후 1년 이내 사용계획 미제출 시 “본인 저축액+이자”만 지급
- ③ 지급절차



만기 지급 요건

부산 거주	금융교육 (2회)	근로증빙	저축관리 (월1회)
주민등록상 부산 주소 유지	온·오프라인 교육 이수	약정기간 동안 60% 이상 근로 시 전액 지급 (미만 시 차등지급)	약정기간의 50% 이상 저축

- 01 약정기간 동안 주민등록상 부산에 주소를 유지해야 합니다.
- 02 약정기간 동안 금융교육 이수 후 수료증을 첨부해 주셔야 합니다.

▶ 금융감독원 e-금융교육센터(최고급· 청년층 재무설계 과정)

03 근로기간에 따른 차등 지급 기준

근로기간	60%이상 근로	40~60%미만	20~40%미만	20%미만
24개월	14개월 이상	9~14개월 미만	4~9개월 미만	4개월 미만
36개월	21개월 이상	14~21개월 미만	7~14개월 미만	7개월 미만
市 지원비율	100%	70%	40%	미지원

▶ 일반 근로자

- 4대보험 중 1개 이상 가입 이력 확인
- (4대보험 미가입 근로) 고용임금확인서, 재직증명서 + 급여거래 내역서 등 수기 제출
- ※ 개인 간 거래 불인정 ▷ 사업주 이름 확인시 인정(사업자등록증 추가 제출)

▶ 자영업자

- 사업자등록증명원, 폐업사실증명원, 소득금액증명, 부가가치세 과세표준증명 등 소득증빙서류
- ※ 사업소득 없을 시 근로 불인정

- 04 사업 참가기간 동안 연락처, 중도해지 사유 발생 등 변경사항이 발생하였을 경우에는 부산청년 기쁨두배통장 홈페이지 1:1문의 혹은 콜센터(1833-3044)에 고지

문의처

기타 자세한 사항은 아래의 연락처로 문의하시기 바랍니다.

- 사업운영 : 부산청년 기쁨두배통장 전담 콜센터 ☎1833-3044
- 계좌개설 및 입금 등 은행업무 : 부산은행 콜센터 ☎1588-6200
- 부기통장 누리집(www.boogi2.kr) 1:1 문의게시판

